

# CO2-PRESTATIELADDER EXPLOSIVE CLEARANCE GROUP 2020

V2.0 26-04-22



## Inhoud

1. Inleiding.....	2
1.1 Aanleiding.....	2
1.2 Doelstelling.....	2
1.3 Leeswijzer.....	2
2. Omvang.....	4
2.1 Over ECG.....	4
2.2 Organisatie Grenzen.....	6
2.3 Vereisten CO <sub>2</sub> -prestatieladder.....	7
3. CO <sub>2</sub> emissies ECG.....	8
3.1 Inventarisatie.....	8
3.1.1 Scope 1 emissies overzicht.....	8
3.1.2 Scope 2 emissies overzicht.....	9
3.1.3 Scope 3 emissies overzicht.....	9
3.2 Reductie.....	10
3.2.1 Scope 1 emissies reductie.....	10
3.2.2 Scope 2 emissies reductie.....	11
3.2.3 Verificatie.....	11
3.3 Project met gunningvoordeel.....	12
4. Communicatieplan.....	12
4.1 Intern.....	12
4.2 Extern.....	12
4.3 Communicatieplan.....	12
5. Participatie.....	13
Bijlagen.....	14
ISO 14064-1:2018.....	14
ISO 50001 §4.4.3.....	14
Sector- en keteninitiatieven omtrent CO <sub>2</sub> -reductie.....	15

# 1. Inleiding

## 1.1 Aanleiding

Explosive Clearance Group B.V. is de afgelopen jaren actief in het reduceren van haar 'carbon footprint'. Dit doet zij onder andere door het reduceren van het verbruik van fossiele brandstoffen en elektriciteit, optimalisatie van het materieel en isoleren van haar kantoren. Hierdoor is besloten om de goede intenties te concretiseren naar een inventarisatie en plan van aanpak met behulp van de CO<sub>2</sub>-prestatieladder. Ten eerste om een bijdrage te leveren aan de toekomst. Ten tweede is het steeds meer van belang om milieubewuster te handelen. Ten slotte bieden besparingen op CO<sub>2</sub> gebied de mogelijkheid tot kostenbesparingen.

E.C.G. Materieel B.V. is de moedermaatschappij van de werkmaatschappij Explosive Clearance Group B.V. en is eigenaar van al het materieel dat gebruikt wordt door Explosive Clearance Group B.V.. Dit is de reden dat E.C.G. Materieel B.V. zich laat certificeren. In dit rapport wordt gerefereerd naar beide vennootschappen als ECG aangezien dit in de praktijk ook gehanteerd wordt.

## 1.2 Doelstelling

Dit rapport is opgesteld aan de hand van het handboek CO<sub>2</sub>-prestatieladder 3.1<sup>1</sup> van Stichting Klimaatvriendelijk Aanbesteden en ondernemen (SKAO). Met als doel inzicht te geven in:

- De CO<sub>2</sub>-footprint van ECG;
- De CO<sub>2</sub> reducerende maatregelen die ECG wil nemen;
- Het communicatieplan voor interne en externe berichtgeving omtrent CO<sub>2</sub> uitstoot en reductie;
- Deelname in ontwikkelingen in de sector omtrent CO<sub>2</sub> reductie.

Het doel van ECG is het behalen van prestatieladder niveau 3 van de CO<sub>2</sub>-prestatieladder. Om dit te realiseren worden de directies van het handboek CO<sub>2</sub>-prestatieladder 3.1 gevolgd om aan alle eisen te voldoen voor niveau 3.

## 1.3 Leeswijzer

Het rapport bestaat uit vijf hoofdstukken. Onderhevig hoofdstuk betreft de inleiding van het rapport.

Hoofdstuk 2 gaat over de omvang van de certificering bij ECG waarbij ingegaan wordt op de bedrijfsgrenzen en de certificeringsvereisten vanuit het CO<sub>2</sub>-prestatieladder handboek 3.1.

Hoofdstuk 3 gaat in op de uitstoot van ECG en de besparende maatregelen die getroffen worden om dit te reduceren. De uitstoot inventarisatie en maatregelen zijn onderverdeeld in scope 1 en scope 2 emissies. Deze "scopes" worden nader verklaard in hoofdstuk 2.

Hoofdstuk 4 beschrijft het communicatieplan zoals voorgeschreven door het handboek CO<sub>2</sub>-prestatieladder. Hierin worden de interne en externe communicatie evenals de gebruikte media beschreven. Verder wordt ook beschreven hoe omgegaan wordt met het stellen van reductie-doelstellingen en eventuele wijzigingen door de directie van ECG.

---

<sup>1</sup> <https://www.skao.nl/handboek-3>

Hoofdstuk 5 beschrijft de participatie van ECG in het reduceren van emissies in de markt, dit wordt intern behandeld maar ook met externe die gespecialiseerd zijn in het realiseren van uitstoot reducties.

## 2. Omvang

### 2.1 Over ECG

Explosive Clearance Group (ECG) is een onafhankelijke specialist op het gebied van Opsporing ontplofbare oorlogsresten (OOO) en gecertificeerd conform het Certificatieschema Opsporing Ontplofbare Oorlogsrestanten (CS-OOO) en het Certificatieschema Vooronderzoek en Risicoanalyse (CS-VROO).

- Vooronderzoek: Het vooronderzoek, bepaalt of er nader onderzoek nodig is aan de hand van de geplande werkzaamheden van de klant;
- Projectgebonden risicoanalyse (PRA): De PRA is een uitbereiding van het vooronderzoek. Bij een PRA worden de geplande werkzaamheden als het ware over de resultaten van het vooronderzoek gelegd. Dankzij het uitvoeren van een PRA kan het zo zijn dat de risico's van mogelijke explosieven worden verkleind, omdat deze geen gevaar vormen bij de geplande bodemroerende werkzaamheden;
- Werkvoorbereiding: De werkvoorbereiding is nodig om projecten voor te bereiden, projectplannen op te stellen, meldingen te maken aan de Certificerende instelling, het Wet Informatie-uitwisseling Ondergrondse Netten (WION) en aan de Explosieven Opruimingsdienst Defensie (EODD);
- Detectie: de kracht van ECG zit hem in ons deskundig opgeleid personeel. Welke detectiemethode ook wordt geadviseerd: allemaal meten ze Ferro-houdende objecten in de bodem. Het is vervolgens aan het personeel om deze meetgegevens te interpreteren. De deskundige bepaalt of een gemeten object (signatuur van het zoekdoel) staat voor een granaat of een punaise en dus of het object wordt opgegraven of niet aan de hand van de opdrachtspecificaties;
- Benaderen en veiligstellen: De laatste fase van het opsporingsproces betreft het benaderen en veiligstellen van verdachte objecten voortkomend uit de detectie. Ieder verdacht punt wordt met behulp van geavanceerde meetapparatuur en/of beveiligd materieel gelokaliseerd, voorzichtig benaderd en vervolgens geïdentificeerd. Wanneer het inderdaad om een explosief blijkt te gaan, zal het object in een gecertificeerde opslagunit worden veiliggesteld. Nadat de verdachte objecten benaderd zijn, wordt de EODD ingeschakeld om de veiliggestelde explosieven over te dragen. De EODD maakt de explosieven vervolgens onschadelijk;
- Proces Verbaal van Oplevering (PVvO): Nadat alle verdachte punten zijn veiliggesteld en overgedragen aan de EODD word een PVvO opgesteld. Een PVvO betekent dat de risico's in het onderzoeksgebied op het moment van oplevering zijn geminimaliseerd en dat de werkzaamheden uitgevoerd kunnen worden;
- Vliegtuigberging: In ongeveer 400 van deze vliegtuigwrakken bevinden zich tot op de dag van vandaag stoffelijke resten van de gesneuvelde inzittenden. ECG draagt haar steentje bij met het inlossen van de Nederlandse ereschuld: het vinden van de vermisten. ECG kan het gehele bergingsproces uitvoeren; historisch vooronderzoek, OCE en opsporing van grondverstoringen, milieu- en bodemonderzoek naar schadelijke stoffen, civieltechnische ondersteuning van het project, asbestinventarisatie en grondsaneringsbegeleiding, desgewenst archeologische ondersteuning en grondherstelwerkzaamheden.

ECG heeft een vestiging aan de Nieuweweg 210 6603BV te Wijchen. Deze locatie huist het kantoor waar vooronderzoek, air branch, directie, planning, ondersteuning en secretariaat zich

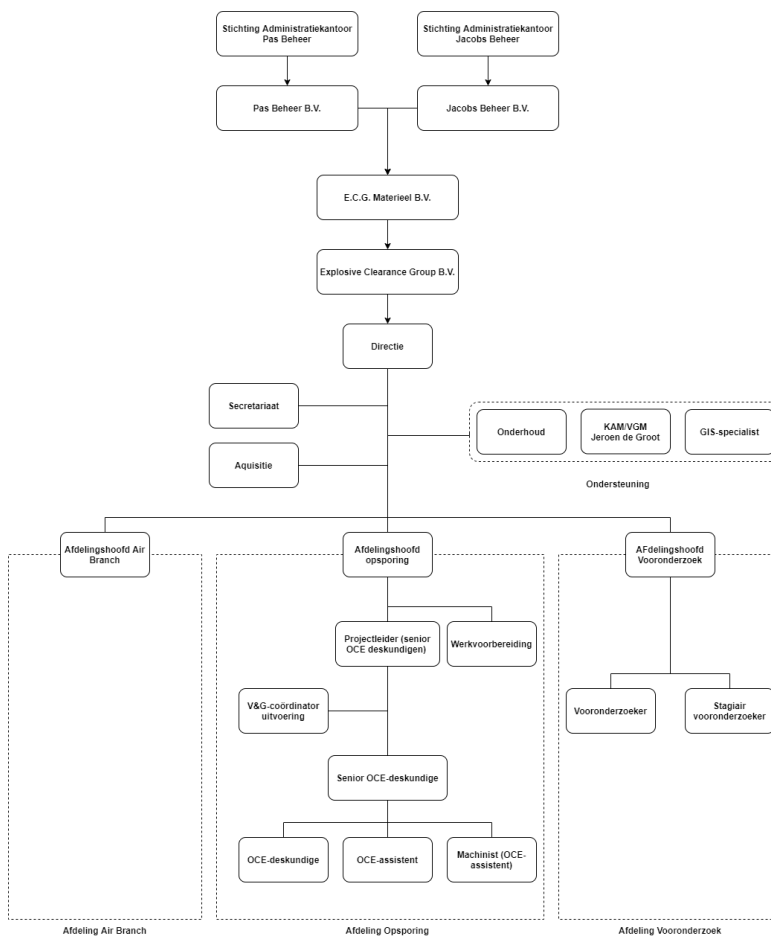
bevindt. Verder worden op deze locatie het materieel opgeborgen. Het bedrijfsterrein bestaat uit een kantoorpand en een loods voor materieelopslag en onderhoudswerkzaamheden.

## 2.2 Organisatie Grenzen

Aan de hand van de CO<sub>2</sub>-prestatieladder voorschriften wordt de organisatorische grens beschreven op basis van de greenhouse gas (GHG) protocol middels het “equity share” systeem. Het equity share systeem kent de broeikasgassen uitstoot toe aan bedrijven op basis van het aandeel waarvoor ze verantwoordelijk zijn. Deze methode werkt top-down over de organisatie. Middels deze methodiek is de instantie die zich laat certificeren E.C.G. Materieel B.V.. Zij is eigenaar van het materieel en is tevens de enige aandeelhouder van Explosive Clearance Group B.V.. Alle werknemers zijn in dienst van Explosive Clearance Group B.V., dit is ook het bedrijf dat alle projecten aanneemt en uitvoert. Bij ECG werken ca. 25 fulltime medewerkers, deze zijn weergegeven in het organogram (figuur 1). De KAM coördinator is verantwoordelijk voor het opstellen en bijhouden van de CO<sub>2</sub> inventarisatie.

De groottecategorie voorgelegd door het CO<sub>2</sub>-prestatieladder handboek 3.1 wordt bepaald door de totale uitstoot op jaarbasis. ECG valt onder de categorie klein bedrijf volgens de groottecategorieën aan de hand van de totale emissie op jaarbasis (2019) 262,7 ton CO<sub>2</sub> emissie in totaal (229,0 ton CO<sub>2</sub> in scope 1, 22,0 ton CO<sub>2</sub> in scope 2, en 11,7 ton CO<sub>2</sub> scope 3). Dit is afgerond 10,4 ton CO<sub>2</sub> per FTE (25,3).

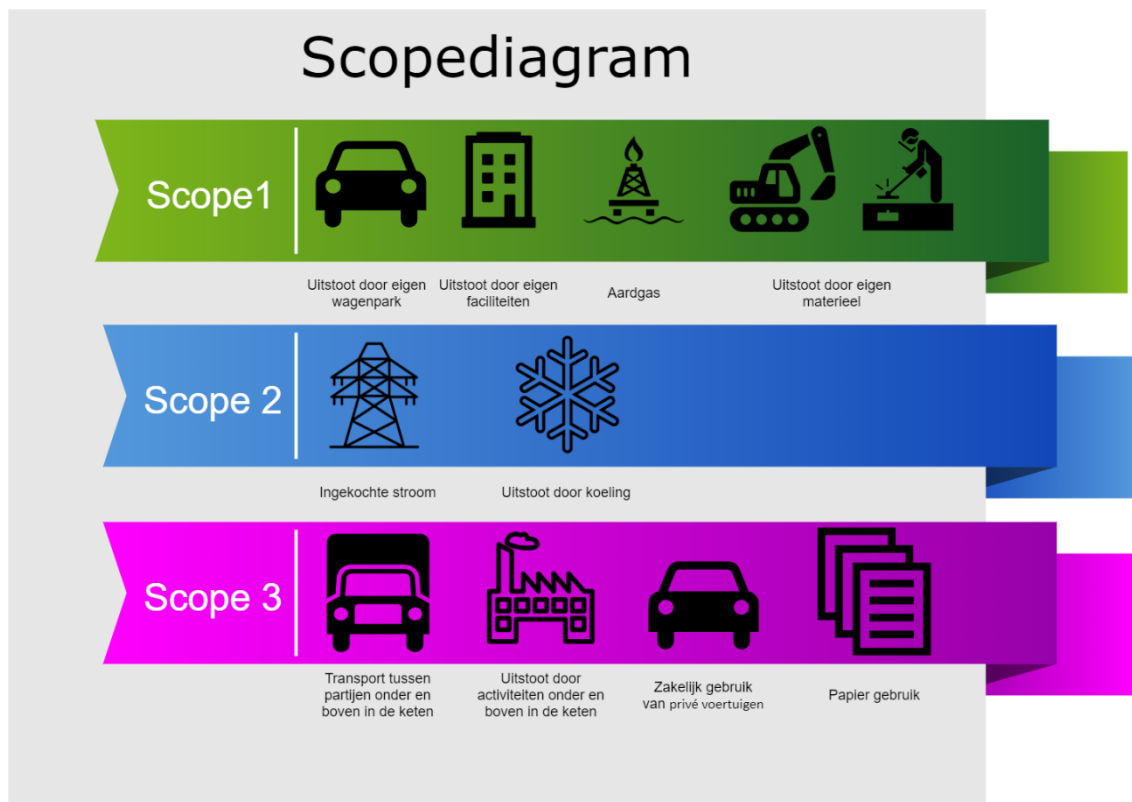
In 2020 bedraagt de totale CO<sub>2</sub>-uitstoot 280,1 ton per jaar. Dit is nader beschreven in hoofdstuk 3. In 2020 blijft de uitstoot onder 500 ton CO<sub>2</sub> en behoudt hiermee de groottecategorie van Kleine organisatie (K).



Figuur 1 Organogram

## 2.3 Vereisten CO<sub>2</sub>-prestatieladder

Conform het GHG protocol wordt onderscheid gemaakt tussen drie bronnen van emissie (scopes).



Figuur 2 scopediagram

Het CO<sub>2</sub>-prestatieladder handboek 3.1 geeft de volgende beschrijvingen van de scopes in broeikasgas emissies:

- **Scope 1** emissies, dan wel directe emissies, worden uitgestoten door installaties van de organisatie zelf.
- **Scope 2** emissies, dan wel indirecte emissies, ontstaan door de opwekking van elektriciteit, warmte en koeling, en stroom in installaties die niet van de organisatie zijn.
- **Scope 3** emissies, dan wel overige indirecte emissies, ontstaan als gevolg van de activiteiten van het bedrijf maar die voortkomen uit bronnen die geen eigendom zijn van het bedrijf noch beheerd worden door het bedrijf.

Aangezien ECG voor prestatieladder niveau 3 gaat is het niet noodzakelijk om de overige indirecte (scope 3) emissies mee te nemen. Wel zijn zakelijke kilometers met privé voertuigen opgenomen in de indirecte (scope 2) emissies.



### 3. CO<sub>2</sub> emissies ECG

Voor het berekenen van de CO<sub>2</sub> emissies van ECG over het jaar 2020 zijn, zoals beschreven door het CO<sub>2</sub>-prestatieladder handboek 3.1, de emissiefactoren van [www.co2emissiefactoren.nl](http://www.co2emissiefactoren.nl) toegepast. Deze factoren zijn gebaseerd op de meest accurate recente internationale/Europese cijfers. Tenzij de Nederlandse cijfers afwijken dan worden deze toegepast.

De Well to Wheel<sup>2</sup> conversiefactoren worden toegepast conform het CO<sub>2</sub>-prestatieladder handboek 3.1 aangezien dit het meest complete beeld geeft van de uitstoot die ECG veroorzaakt. Deze conversiefactoren vertalen het verbruik van grondstoffen naar CO<sub>2</sub> uitstoot.

#### 3.1 Inventarisatie

De data die toegepast wordt voor de inventarisatie komt voort uit de facturen van de leveranciers. Deze geven weer hoeveel van de uitstotende grondstof afgenomen is, op deze hoeveelheden worden vervolgens de emissiefactoren toegepast. De nauwkeurigheid van de inventarisatie is afhankelijk van de nauwkeurigheid in meten van de leverancier. De inventarisatie wordt gedaan aan de hand van de ISO 14064-1:2018 norm.

De inventarisatie wordt beperkt tot de factoren met een uitstoot van 1 ton CO<sub>2</sub> of meer, dit betekent dat het gebruik van Adblue (0,7 ton) en Aspen (0,3 ton) niet meegenomen wordt in de inventarisatie. Uit mailcontact met [www.co2emissiefactoren.nl](http://www.co2emissiefactoren.nl) is geadviseerd Adbleu niet op te nemen in de inventaris doordat het een 'niet materiële emissie' betreft (0,9%).

Het energieverbruik van ECG bestaat uit de volgende hoofdstromen:

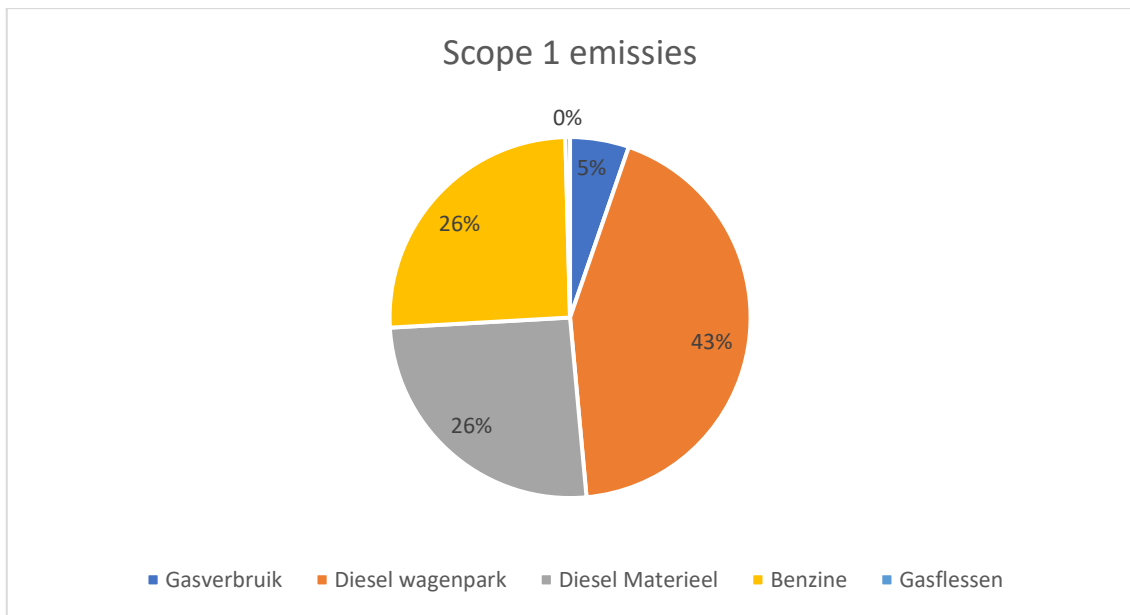
- Aardgas
- Benzine
- Diesel
- Elektriciteit
- Gasflessen
- Overige voertuig-benodigdheden

##### 3.1.1 Scope 1 emissies overzicht

Onder scope 1 vallen alle emissies die veroorzaakt worden door het verbranden van fossiele brandstoffen, zoals aardgas, benzine, en diesel door het eigen wagenpark en door de faciliteiten van het bedrijf. De airco gebruikt wel koude middelen die beschreven staan in de emissielijst, maar aangezien er geen lekkages zijn geweest, is er geen CO<sub>2</sub> uitstoot. Er wordt door ECG geen biomassa verbrand.

Scope 1	Omvang	Eenheid	Conversiefactor jan 2021	Ton CO <sub>2</sub>
Gasverbruik	7318	m <sup>3</sup>	1,884	13,8
Diesel wagenpark	34632	Liters	3,23	111,9
Diesel Materieel	20469	Liters	3,23	66,1
Benzine	23896	Liters	2,74	65,5
Gasflessen	631,00	Liters	1,725	1,1
<b>Totaal</b>				<b>258,3</b>

<sup>2</sup> Well to Wheel houdt ook rekening met de uitstoot in de keten vóór verbruik.



Figuur 3 Scope 1 uitstoot

Het is voornamelijk van belang dat het verbruik van het eigen wagenpark aangepakt wordt aangezien dit 69% van de totale interne uitstoot veroorzaakt. Verder is het brandstof verbruik door materieel zoals graafmachines en aggregaten verantwoordelijk voor 26% van de uitstoot. Hier is ook veel te winnen in uitstoot-reductie. Aangezien ECG werkzaam is door het gehele land is het van belang dat het personeel zonder limiet kan rijden in de bedrijfsauto's.

### 3.1.2 Scope 2 emissies overzicht

De scope 2 emissies zijn de gevolgen van het elektriciteit gebruik en koeling en verwarming middelen. Op kantoor zijn de grootste factoren licht en computers en in de loods worden elektrische gereedschappen gebruikt, verlichting en het laden van de elektrische heftruck.

Scope 2	Omvang	Eenheid	Conversiefactor jan 2021	Ton CO <sub>2</sub>
Qwint	39235	kWh	0,556	21,8
<b>Totaal</b>				<b>21,8</b>

### 3.1.3 Scope 3 emissies overzicht

De scope 3 emissies zijn de gevolgen van zakelijke kilometers door privé voertuigen, zakelijke vluchten en het gebruik van openbaar vervoer voor zakelijke doeleinden. In 2020 zijn er geen vluchten geweest wegens de coronaomstandigheden.

## 3.2 Reductie

Het reductie doel voor scope 1 emissies is 3% in relatie tot de fulltime equivalente werknemers ten opzichten van 2019 met als jaar van doelstelling 2022.

Het reductie doel voor scope 2 emissies is 100% van de uitstoot in 2022 ten opzichten van 2019.

### 3.2.1 Scope 1 emissies reductie

De volgende tabel geeft de reducerende maatregelen per uitstootgroep weer, hierin staan concrete maatregelen met ambitie en de verantwoordelijke binnen het bedrijf om de maatregel succesvol te laten voltooien.

Onderdeel	Maatregel	Ambitie	Verantwoordelijke
<b>Gasverbruik</b>	Maandelijks registreren meterstand	Verbeterde inzage in gebruik	Jeroen de Groot
<b>Wagenpark</b>	Gedeeltelijk thuis werken	Kantoor personeel 20% thuis werken waar mogelijk	Directie
	Maandelijkse bandenspanning check	1% reductie in verbruik wagenpark	Gebruikers bedrijfsauto's
	Zuinige rijstijl stimuleren	2% reductie in verbruik brandstof	Gebruikers bedrijfsauto's
	Eigen wagenpark volledig Hybride of elektrisch		Directie
	Banden met A label aanschaffen	Alle banden vervangen door banden met A label	Directie
	Minder kilometers	Bewust omgaan met het maken van Kilometers	Directie
<b>Diesel materieel</b>	Vervangen van graafmachines met zuinigere modellen		Directie
	Groter meetbereid door vergroten detectiesysteem	50% reductie in uitstoot tijdens detectieonderzoek	Directie

Beperking (onnodig) woon- en werkverkeer:

- ✓ Personeel zo min mogelijk laten reizen voor projecten dus het inplannen van personeel zo dicht mogelijk bij huis
- ✓ Personeel ter plaatsen laten overnachten voor projecten ver van huis
- ✓ Werkmaterieel indien mogelijk op locatie laten staan
- ✓ Noodzakelijk transport van materieel door lokale bedrijven
- ✓ Flexibele werkplaatsen, gedeeltelijk thuis werken
- ✓ Vergaderen op afstand
- ✓ Digitalisatie van het administratieve werkproces.

2020 is getekend door Corona. In relatie tot de CO<sub>2</sub> uitstoot heeft dit positieve effecten gehad. Overleggen zijn veelal digitaal uitgevoerd waardoor kilometers zijn beperkt. Daarnaast heeft het thuiswerken ook een kleine invloed uitgeoefend op de uitstoot. Doch is dit niet inzichtelijk doordat de loods (nieuweweg 210) het gehele jaar is gebruikt.

Met behulp van ECG 2.0 heeft ECG haar administratieve werk dat vertaald moest worden vanuit het veld kunnen digitaliseren waardoor dit niet door andere werknemers op kantoor gedaan hoeft te worden. Dit bespaart de senior deskundige kilometers naar het kantoor toe.

Momenteel zijn er twee laadpunten voor elektrisch of hybride auto's aanwezig bij het kantoor van ECG. Deze worden wanneer nodig uitgebreid naar meer punten afhankelijk van de noodzaak aan de hand van de transitie naar hybride voertuigen.

Om grotere oppervlakte te detecteren is in 2020 het detectiesysteem gereedgemaakt om in plaats van 8-kanalen met 16 kanalen te kunnen detecteren. Hierdoor is het aantal bewegingen gereduceerd ten tijde van de detectie. Hiervoor wordt gebruik gemaakt van een Kubota L2602 (met stage III European emissions regulations<sup>3</sup> motor) deze is nieuw aangeschaft om brandstof te besparen aangezien voorheen terreinvoertuigen gebruikt werden die een stuk minder zuinig zijn.

Voor werk in en rond de loods heeft ECG in 2020 de laatste diesel heftruck vervangen met een heftruck op propaan gas. Buiten deze heftruck is er ook een elektrische heftruck beschikbaar. Verder is het dak van de loods vervangen door geïsoleerde sandwichpanelen met RC waarde 2,99 m<sup>2</sup> K/W. Tot slot zijn de kozijnen van het kantoor deel van dit pand ook vervangen door kunststof kozijnen met HR 2+ glas.

### 3.2.2 Scope 2 emissies reductie

Om de panden van ECG energie neutraal te maken wordt het implementeren van zonnepanelen overwogen, dit draagt bij aan de groene energie productie en maakt alle gebruikte stroom van ECG volledig groen in combinatie met een overstap naar een groene stroom leverancier. Deze groene stroom moet dan wel volledig opgewekt zijn in Nederland.

Om stroom te besparen is er gekozen om de kantoorpanden te voorzien van zuinige LED verlichting. Deze zijn al geïnstalleerd. Ook zijn er bewegingssensoren aangebracht op de toiletten. Een mogelijke besparing zit in het zuinig maken van de computers op kantoor.

Onderdeel	Maatregel	Ambitie	Verantwoordelijke
<b>Stroom</b>	Sensoren	Weinig gebruikte ruimtes zuinig maken	Directie
	Groene stroom	100% reductie in uitstoot door stroom	Office management

### 3.2.3 Verificatie

ECG laat haar emissie-inventaris verifiëren tijdens de externe audit. Dit wordt gedaan door TÜV Nederland.

<sup>3</sup>[https://ec.europa.eu/growth/sectors/automotive/environment-protection/non-road-mobile-machinery\\_en](https://ec.europa.eu/growth/sectors/automotive/environment-protection/non-road-mobile-machinery_en)

### 3.3 Project met gunningvoordeel

Voor ieder specifiek project wordt aandachtig gekeken naar het inzetten van personeel zodat de gereden kilometers zo laag mogelijk blijven. Om verder kilometers te besparen wordt, waar mogelijk, op afstand vergaderd. Zolang op eenzelfde locatie gewerkt wordt blijven de machines daar staan, indien mogelijk worden ze ook niet helemaal terug gebracht maar blijven ze op een centrale locatie om de verschillende percelen makkelijker te bereiken.

## 4. Communicatieplan

Volgens het CO<sub>2</sub>-prestatieladder handboek 3.1 dient voor een certificering op niveau 3 structureel intern en extern gecommuniceerd te worden over de CO<sub>2</sub>-footprint en de kwantitatieve reductiedoelstelling van het bedrijf en de maatregelen in projecten waarop CO<sub>2</sub>-gerelateerd gunning voordeel is verkregen.

### 4.1 Intern

De interne communicatie vindt plaats via nieuwsbrief die per mail verstuurd wordt naar al het personeel. Dit is te meest effectieve manier om alle werknemers te bereiken doordat de werkzaamheden voornamelijk op projectlocaties uitgevoerd worden.

In deze berichtgeving wordt de huidige stand van zaken besproken ten opzichte van de prestaties rondom CO<sub>2</sub> uitstoot en in hoeverre het bedrijf op schema ligt in verband met uitstoot, teneinde al het personeel de verwachting kenbaar te maken en eenieder actief te betrekken met de te realiseren doelen.

### 4.2 Extern

Externe communicatie over het energiebeleid en CO<sub>2</sub>-reductie vindt via de website. De website van ECG geeft een beeld van het bedrijf en is vaak het eerste contact tussen ECG en klant. Het prestatieladder rapport wordt geüpload op de website, verder wordt ook ieder half jaar de CO<sub>2</sub> berichtgeving bijgewerkt.

De communicatie is van belang voor verschillende belanghebbende, deze zijn benadrukt in de stakeholderanalyse. Voor de externe communicatie zijn vooral opdrachtgevers en overheidsinstanties van belang.

### 4.3 Communicatieplan

In het communicatieplan van ECG staan de afzonderlijke communicatie media opgenomen. In dit plan zijn de verantwoordelijkheden ten aanzien van communicatie opgenomen.

Medium	Frequentie	Verantwoordelijke
<b>Interne communicatie CO<sub>2</sub></b>		
Nieuwsbrief	Halfjaarlijks	Jeroen de Groot
Website	Halfjaarlijks	Jeroen de Groot
Toolboxen	Twee maal per jaar	Jeroen de Groot
<b>Externe Communicatie CO<sub>2</sub></b>		
Website	Ieder kwartaal	Jeroen de Groot

### Website

Op de website wordt een extra pagina toegevoegd onder “Over ECG” genoemd “CO<sub>2</sub>-prestatieladder”, hier is het meest recente rapport voor de CO<sub>2</sub> prestatieladder te vinden evenals het certificaat wanneer deze behaald is. Verder nieuws met betrekking tot CO<sub>2</sub>-reductie zal geplaatst worden onder de nieuws pagina op de website.

### Sturing

CO<sub>2</sub>-reductie wordt besproken door de Directie minimaal twee maal per jaar met een bespreking over het jaarplan en een bespreking over de stand van zaken met behulp van de actuele footprint gegevens. Indien nodig zal CO<sub>2</sub>-reductie vaker op de agenda staan voor eventuele wijzigingen en/of aanscherpingen van de maatregelen.

Zoals aangegeven in het CO<sub>2</sub>-prestatieladder handboek 3.1 worden de CO<sub>2</sub>-prestaties en managementsystemen onderworpen aan de Plan Do Check Act<sup>4</sup> (PDCA) cyclus met de intentie om continue verbeteringen te behalen en te borgen. Het toepassen van de PDCA-cyclus maakt het ook meer haalbaar om de ambitieuze doelstellingen te realiseren.

### Werkzaamheden CO<sub>2</sub>-gerelateerd gunningvoordeel

Voor het waterschap Limburg is aan ECG gunning verstrekt voor een project onder voorwaarden dat ECG binnen een jaar een CO<sub>2</sub>-prestatieladder niveau 3 certificaat bemachtigd. Op korte termijn is dit de voornaamste reden voor het verkrijgen van een milieubewust certificaat, maar met het oog op de toekomst is het van belang mee te gaan in de veranderende eisen voor raamcontracten die steeds hogere scores uitreiken voor CO<sub>2</sub>-certificering.

Medium	Frequentie	Verantwoordelijke
<b>Interne communicatie CO<sub>2</sub></b>		
Nieuwsbrief	Halfjaarlijks	Jeroen de Groot
Website	Halfjaarlijks	Jeroen de Groot
Toolboxen	Twee maal per jaar	Jeroen de Groot
<b>Externe Communicatie CO<sub>2</sub></b>		
Website	Ieder kwartaal	Jeroen de Groot

## 5. Participatie

Verder is ECG lid van het Gelders Energieakkoord waar het doel is om Gelderland vóór 2050 volledig klimaatneutraal te krijgen en een CO<sub>2</sub>-reductie van 55% te realiseren ten opzichten van 1990 vóór 2030. ECG draagt hier energiebesparende ideeën aan bij. Het energieakkoord biedt een platform van 250 andere partijen die actief participeren in het reduceren van de uitstoot in Gelderland. Verder worden ideeën gedeeld voor bedrijven om uitstoot te verminderen. Dit biedt dus ook de mogelijkheid om al bewezen besparing in te voeren.

ECG is lid van stichting Nederland CO<sub>2</sub> Neutraal waar elk kwartaal een event wordt georganiseerd met workshops en een plenaire bijeenkomst. Hiervoor wordt €2000 voor vrijgemaakt voor het lidmaatschap, het personeel dat tijd steekt in de evenementen, en eventuele kosten voor transport en verblijf indien nodig.

<sup>4</sup> <https://deming.org/explore/pdsa/>

## Bijlagen

### ISO 14064-1:2018

ISO 14064-1:2018	§ 9.3 GHG rapport inhoud	Beschrijving	Hoofdstuk rapport
	A	Rapporterende organisatie	2
	B	Verantwoordelijke voor rapportage	2
	C	Rapportage periode	3
5.1	D	Organisatie grenzen	2
	E	Rapportage grenzen	3
5.2.2	F	Directe emissies	3
	G	Verbranden van Biogene materialen	3
5.2.2	H	Broeikasgas vermindering	3
5.2.3	I	Uitsluitingen	3
5.2.4	J	Indirecte emissies	3
6.4.1	K	Basis jaren	3
6.4.1	L	Aanpassingen of herberekeningen	N.V.T.
6.2	M	Methodologie	3
6.2	N	Aanpassingen aan methodologie	N.V.T.
6.2	O	Emissiefactoren	3
8.3	P	Invloed van onzekerheden	3
8.3	Q	Onzekerheden	3
	R	Statement ISO 14064-1	3
	S	Verificatie	3
	T	Global Warming Potential	3

### ISO 50001 §4.4.3.

ISO 50001 §4.4.3.	Beschrijving	Hoofdstuk rapport
A) hoofdlijn analyse	Analyse van de scope 1 en 2 hoofdlijnen	3.1
B) Detail analyse	Identificeren van faciliteiten, apparaten of processen	3.1.2 Lijsten wagenpark en materieel
C) Verbeter kansen	Mogelijke maatregelen	3.2.2

## Sector- en keteninitiatieven omtrent CO<sub>2</sub>-reductie

<b>Nederland CO<sub>2</sub> Neutraal</b>	Het doel van de stichting is het actief informeren en betrekken van bedrijven bij de verschillende mogelijkheden om CO <sub>2</sub> -reductie te bewerkstelligen. Dit wordt gerealiseerd door informatiestromen, bijeenkomsten en werkgroepen. ECG is lid van de stichting en participeert in de evenementen die georganiseerd worden. <a href="https://nlco2neutraal.nl/">https://nlco2neutraal.nl/</a>
<b>Gelders Energieakkoord</b>	Gelderland klimaatneutraal in 2050. Dát is de opgave waar de bijna 250 partners van het Gelders Energieakkoord (GEA) zich voor inzetten. We gaan anders wonen, anders werken, anders eten en anders produceren. Alleen samen kunnen we verdere opwarming van de aarde stoppen. Hoe? Door onze nek uit te steken met ideeën, initiatieven en innovaties. Dat noemen wij: de kracht van samen... <a href="https://www.geldersenergieakkoord.nl/">https://www.geldersenergieakkoord.nl/</a>
<b>Beter Benutten</b>	In het programma Beter Benutten werkten Rijk, regio en bedrijfsleven samen om de bereikbaarheid in de drukste regio's over weg, water en spoor te verbeteren. Sinds 2011 hebben de maatregelen geleid tot 48.000 spitsmijdingen per dag. Dit draagt bij aan 19% minder vertraging in de spits op specifieke Beter Benutten trajecten. Deze resultaten zijn behaald met een pakket van ruim 350 praktische, meetbare maatregelen. <a href="https://www.beterbenutten.nl/">https://www.beterbenutten.nl/</a>
<b>Climate Neutral Group</b>	Met klimaatneutraal ondernemen bedoelen wij dat uw organisatie niet langer een negatieve impact heeft op het klimaat. Dat doen we door u inzicht te geven in de impact die uw onderneming heeft op het klimaat en te zoeken naar manieren om CO <sub>2</sub> -uitstoot en dus kosten te besparen. Samen gaan we aan de slag met het compenseren van uw uitstoot d.m.v. een klimaatproject dat goed bij u past. <a href="https://www.climateneutralgroup.com/">https://www.climateneutralgroup.com/</a>
<b>Emissieloos Netwerk Infra (ENI)</b>	Dit initiatief is opgesteld met als doel om in 2026 emissieloze bouwplaatsen te kunnen realiseren. Hierin worden verschillende onderwerpen aangepakt. Het aanbod van zero emissie-materieel dat nog minimaal is. Het beschikbare materieel is twee tot drie maal zo duur als vergelijkbaar materieel op fossiele brandstoffen. Ook ontbreekt de infrastructuur om op elektra en waterstof te kunnen werken de hele dag. <a href="https://www.emissieloosnetwerkinfra.nl/">https://www.emissieloosnetwerkinfra.nl/</a>
<b>De Groene Koers voor Bouw &amp; Infra</b>	De Groene Koers is het sectorplatform van Bouw & Infra, waaronder ook groenonderhoud wordt verstaan, waaruit blijkt wat we (kunnen) doen aan de reductie van emissies door mobiele werktuigen en (bouw)materieel. Dit doet zij vanuit een brede maatschappelijke context. Voor de lange termijn is de ambitie om te komen tot materieel dat geen schadelijke uitstoot meer veroorzaakt. <a href="https://www.degroenekoers.nl/">https://www.degroenekoers.nl/</a>